



UNIVERSITÀ DEGLI STUDI  
DI SALERNO



Italian Circular Bioeconomy Cluster



Innovazione sociale bio-based per la rivitalizzazione  
delle comunità locali a livello europeo

ITALIA



## La Bioeconomia Circolare: un nuovo paradigma economico per le aree interne della Campania e del Sud

Università della Campania Luigi Vanvitelli – 31 marzo 2025

TAVOLA ROTONDA

### La bioeconomia circolare per la competitività, l'inclusione sociale e la rigenerazione dei territori

## Aree Interne e Bioeconomia circolare tra convergenza strategica e paradigmatica

*Prof.ssa Marialuisa Saviano*

Referente dell'Università di Salerno per il Cluster SPRING

Delegato alla IV Missione del Dipartimento di Farmacia - Università degli Studi di Salerno

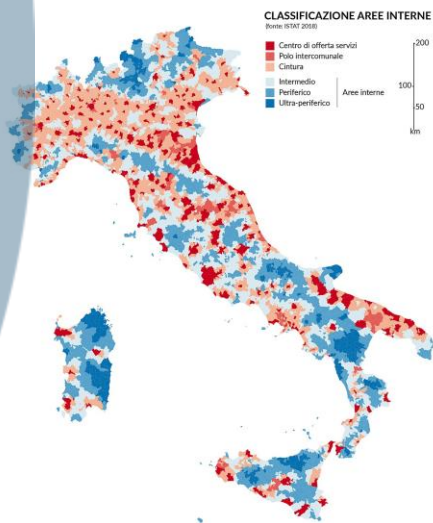
Presidente Italian Association for Sustainability Science (IASS)

msaviano@unisa.it

# La questione aperta delle Aree Interne

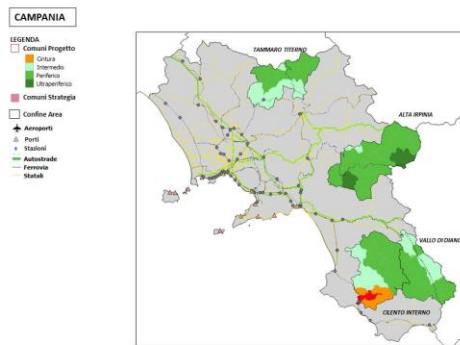
Territori caratterizzati da vari motivi di fragilità che coprono complessivamente

- il **60%** dell'intera superficie del territorio nazionale
- il **52%** dei Comuni
- il **22%** della popolazione



## Sfide aperte Aree Interne Campania\*:

- Declino demografico
- Accessibilità limitata ai servizi
- Opportunità occupazionali ridotte



## Risposte strategiche\*

**1** Strategia Aree Interne

**6** Sostenibilità

**2** Investimenti e occupazione

**7** Energie Rinnovabili

**3** Infrastrutture materiali e immateriali

**8** Legge di riordino dei Comuni

**4** Fiscalità

**9** Policentrismo

**5** Sburocratizzazione e semplificazione dei bandi destinati alle Aree Interne

**10** Centro di ricerca per lo sviluppo delle Aree Interne

# La Strategia Nazionale per le Aree Interne (SNAI)

## L'obiettivo

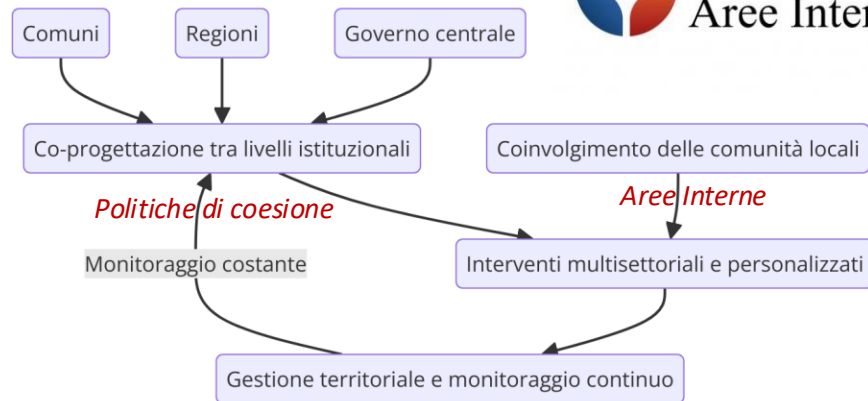
La Strategia nazionale per le aree interne (SNAI) è una politica territoriale diretta al **miglioramento della qualità dei servizi** ai cittadini e delle **opportunità economiche nei** territori interni e a rischio marginalizzazione, contemplata per la prima volta nel Programma Nazionale di Riforma (PNR) dell'anno **2014** e definita nell'Accordo di Partenariato 2014 – 2020.

*Confermata nel ciclo **2021-2027** come da relativo **Accordo di Partenariato 2021-2027**.*

## I focus (settori di intervento)

- **Sanità:** potenziamento dei servizi medici di prossimità.
- **Istruzione:** sostegno a scuole e percorsi educativi locali.
- **Mobilità:** miglioramento delle infrastrutture di trasporto.
- **Economia locale:** valorizzazione delle risorse naturali e culturali.

## Governance: Approccio integrato



# La Strategia Nazionale per le Aree Interne (SNAI)



## Risultati Positivi

- Miglioramento dei Servizi Essenziali
- Sostegno a Progetti di Sviluppo Economico Locale
- Governance Partecipativa e Maggiore Attenzione Politica



## Criticità

- Burocrazia e tempi lunghi
- Limitato impatto sullo spopolamento
- Impatti disomogenei

# Il circolo vizioso di degrado delle Aree Interne



## **Declino demografico:**

- Spopolamento causato dall'emigrazione, specialmente dei giovani.
- Invecchiamento della popolazione residente.
- Bassissima natalità.

## **Fragilità economica:**

- Prevalenza di microimprese e agricoltura marginale.
- Scarsa presenza di industrie o servizi tecnologici avanzati.
- Mancanza di investimenti e innovazione.

## **Servizi pubblici insufficienti:**

- Chiusura o riduzione di scuole, ospedali e trasporti pubblici.
- Difficoltà di accesso a servizi digitali, come la banda larga.

## **Degrado ambientale e rischio idrogeologico:**

- Abbandono delle attività agricole e conseguente perdita della manutenzione del territorio.
- Rischio di frane, alluvioni e incendi.

*N.B.: Dinamica sistemica*

*Complessa la governance dell'intreccio tra sistemi adattivi complessi emergenti dalle interazioni tra economia, ambiente e società (Saviano et al. 2019)*

Focus su:

## La Bioeconomia Circolare: un nuovo paradigma economico per le aree interne della Campania e del Sud



*A quali condizioni la bioeconomia (circolare) da settore e metasettore può evolvere  
a **modello di sviluppo (sostenibile)** prima e **paradigma** poi per **le Aree Interne**?*

*Necessaria verifica della convergenza tra:  
**Strategia Nazionale per le Aree Interne (SNAI)**  
**Strategia Italiana per la Bioeconomia (circolare) (BIT)**  
**Strategia Nazionale per lo Sviluppo Sostenibile (SNSvS)***

# La Strategia Italiana per la bioeconomia

## BIT

La bioeconomia in Italia

### L'obiettivo

"Strategia Italiana per la Bioeconomia" (BIT) si pone come obiettivo al 2030 di conseguire un incremento del 20% delle attività economiche e dei posti di lavoro afferenti alla bioeconomia italiana.

(Aumentare l'attuale (N.d.R. 2017) **produzione** della bioeconomia italiana (circa 250 miliardi di euro/anno) e il livello di **occupazione** (circa 1,7 milioni) del 20% entro il 2030.)

### Le priorità (metodo di intervento)

- Passare dai "settori" ai "**sistemi**"
- Creare "valore a partire dalla **biodiversità locale** e dalla **circolarità**"
- Passare dall' "economia" all' "economia **sostenibile**"
- Passare dall' "idea" alla "**realtà**"
- Promuovere la Bioeconomia nell'area del **Mediterraneo**



Un'opportunità unica per riconnettere **AMBIENTE**, **ECONOMIA** e **SOCIETÀ**

Approccio **sistemico** e **circolarità** fanno evolvere la **bioeconomia circolare** a **modello di sviluppo sostenibile**

# Strategia delle Aree Interne (SNAI) & Strategia della Bioeconomia (BIT): potenziale di convergenza strategica

	SNAI	BIT	Elementi di convergenza	Bioeconomia circolare come paradigma per le Aree Interne
Finalità	Contrasto spopolamento e promozione dello sviluppo <b>locale</b>	Promozione economia circolare e <b>sostenibile</b>	<i>Finalità di sviluppo</i>	Sviluppo basato sulla promozione della bioeconomia circolare, sostenibile e inclusiva su <b>base territoriale</b>
Priorità	Miglioramento <b>servizi</b> e promozione sviluppo economico	Uso efficiente delle <b>risorse</b> biologiche rinnovabili	<i>Logica di miglioramento e valorizzazione</i>	Uso efficiente e valorizzazione delle risorse <b>biologiche rinnovabili locali</b> (es.: agricoltura e foreste)
Livello di azione	<b>Territori</b> (Aree interne)	Settori / <b>Sistemi</b>	<i>Visione (eco)sistemica multi-livello</i>	<b>Sistemi territoriali</b>
Approcci e Strumenti	Finanziamenti, Supporto imprese, Promozione turismo sostenibile e Valorizzazione Patrimonio culturale	<b>Ricerca e innovazione</b> , Incentivi produzioni bioeconomiche, Integrazione settoriali	<i>Governance integrata</i>	Approccio sistemico multi-prospettico: <ul style="list-style-type: none"> <li>• Politico-istituzionale</li> <li>• Ricerca scientifica</li> <li>• Industriale</li> <li>• Sociale</li> </ul>
Attori	Enti territoriali, Imprese, Associazioni	<b>Università e Centri di ricerca</b> , Enti pubblici e privati, Imprese	<i>Multi-soggettività Co-creazione</i>	Integrazione multi-attoriale: Università e Centri di ricerca, Enti pubblici e privati, Imprese, Associazioni, Comunità locale
Modelli	Sviluppo territoriale <b>place-based</b> e partecipativo	Bioeconomia circolare e sostenibile, <b>Innovazione sistemica</b> e multi-settoriale	<i>Sviluppo sostenibile</i>	<b>Aree interne come Laboratori di bioeconomia circolare e inclusiva</b>



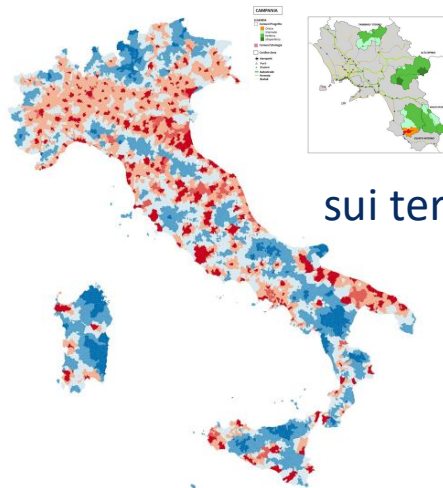
# SNAI & BIT: verso la convergenza strategica

## Svolta 'territoriale' della BIT e sinergia con la SNAI

- *La strategia della bioeconomia circolare deve declinarsi sui territori*
- *La strategia delle aree interne trova nella bioeconomia circolare e inclusiva una risposta concreta per la rigenerazione delle aree interne*

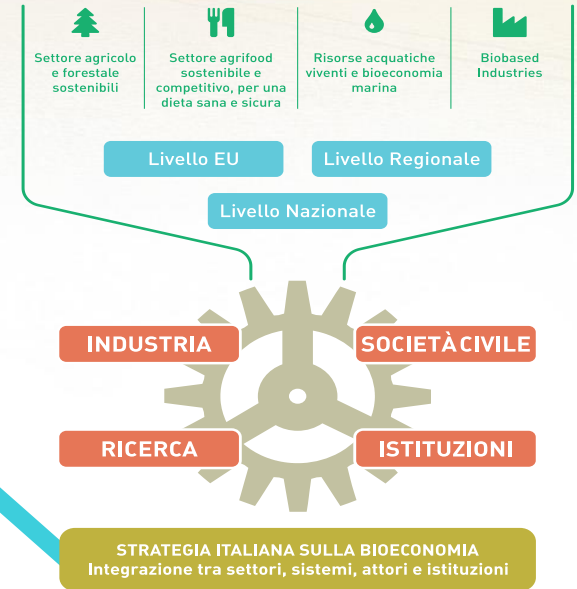
SNAI & BIT possono creare  
**ecosistemi territoriali di  
bioinnovazione**

dove le comunità locali, le imprese,  
le istituzioni e la ricerca lavorano  
insieme per trasformare  
le aree interne in  
**laboratori di bioeconomia  
circolare e sostenibile**



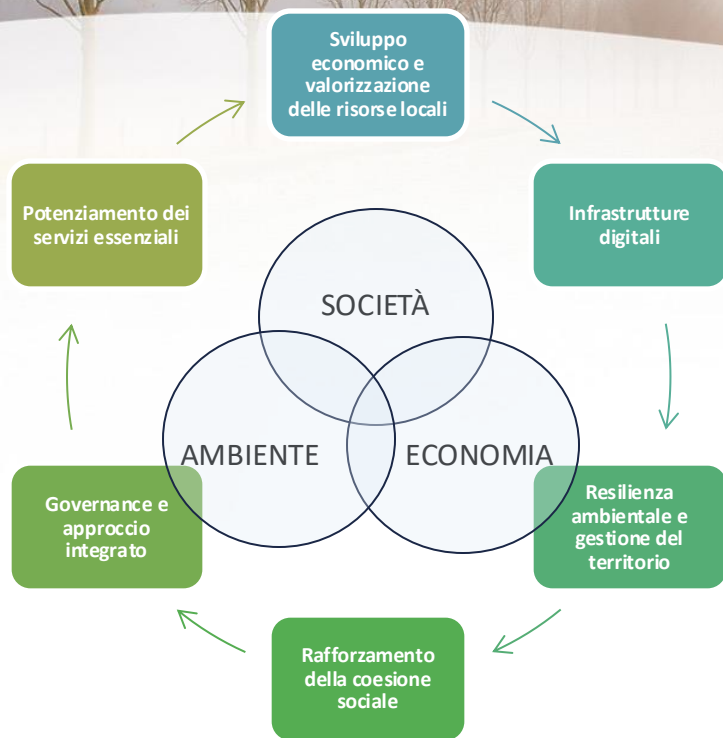
sui territori

## L'ECOSISTEMA INTEGRATO DELLA BIOECONOMIA ITALIANA



# Il circolo virtuoso di sviluppo delle Aree Interne

## Dinamica sistemica



### Governance e approccio integrato

#### Potenziamento dei servizi essenziali

- Sanità
- Istruzione
- Mobilità

#### Sviluppo economico e valorizzazione delle risorse locali

- Agricoltura e sviluppo rurale
- Turismo e cultura
- Innovazione e imprenditoria

#### Infrastrutture digitali

#### Resilienza ambientale e gestione del territorio

#### Rafforzamento della coesione sociale

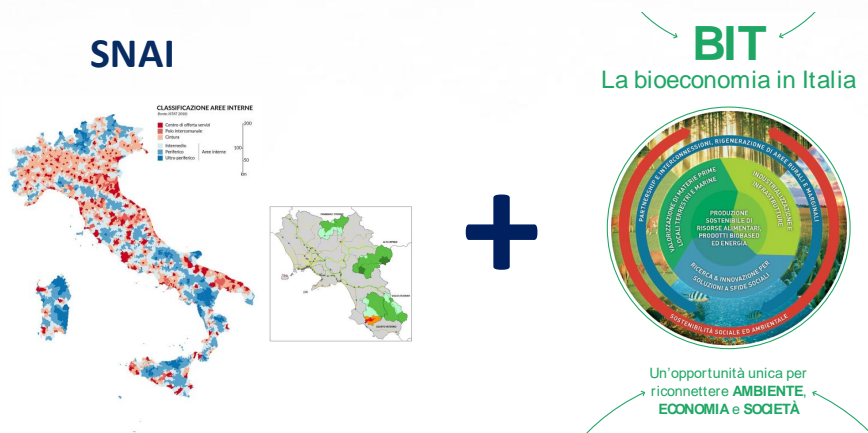
*N.B.: Dinamica sistemica*

*Complessa e pertanto necessaria una governance sistemica per l'attivazione di una dinamica virtuosa dell'interazione tra i sistemi adattivi complessi emergenti dall'intreccio tra economia, ambiente e società (Saviano et al. 2019)*

# Il circolo virtuoso di sviluppo delle Aree Interne

Convergenza SNAI-BIT

SNAI e BIT possono attivare una **dinamica sistemica virtuosa di sviluppo** delle aree interne integrando la relative strategie e...



**Tavoli di Coordinamento SNAI-BIT**  
per integrare politiche e risorse finanziarie.

La bioeconomia circolare come paradigma economico di sviluppo delle aree interne della Campania e del SUD

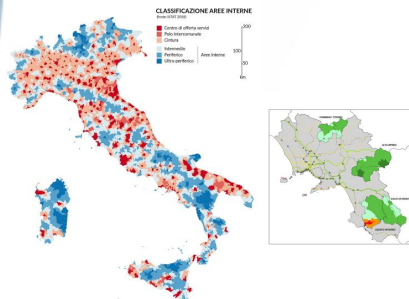
# Il circolo virtuoso di sviluppo delle Aree Interne

Convergenza SNAI-BIT-SNVs

... coordinandosi con la **Strategia Nazionale per lo Sviluppo Sostenibile (SNvS)** e...  
... allineandosi alla **Strategia globale per lo Sviluppo Sostenibile dell'Agenda 2030**

Agenda 2030

SNAI



BIT  
La bioeconomia in Italia



Un'opportunità unica per riconnettere **AMBIENTE, ECONOMIA e SOCIETÀ**

SNSvS



La **bioeconomia circolare** come **paradigma economico** di sviluppo delle aree interne della Campania e del SUD

Lo **sviluppo sostenibile** come **paradigma generale** di sviluppo del Sistema Paese

# SNAI, BIT e... Strategia Nazionale per lo Sviluppo Sostenibile: i vettori della convergenza

La SNSvS rappresenta lo **strumento di coordinamento nazionale** che assume i 4 principi guida dell'**Agenda 2030**:  
**integrazione, universalità, trasformazione e inclusione**

## 5P

**Obiettivi di sviluppo sostenibile dell'Italia**, organizzati sulla base delle 5 P dell'Agenda 2030 - Persone, Pianeta, Prosperità, Pace, Partnership:  
**Scelte Strategiche** articolate in **Obiettivi Strategici Nazionali**.

## 3 Vettori

Vettore 1

“Coerenza delle politiche per lo sviluppo sostenibile”

Vettore 2

“Cultura per la sostenibilità”

Vettore 3

“Partecipazione per lo sviluppo sostenibile”

**Territori** come il fulcro dell'attuazione della SNSvS



Ministero dell'Ambiente  
e della Sicurezza Energetica

# Architetture strategiche integrate e sinergiche



La condivisione del **paradigma di sviluppo** è condizione necessaria per l'integrazione

L'**integrazione** è condizione necessaria per la sinergia

La **sinergia** è condizione necessaria per una **dinamica sistemica virtuosa di sviluppo**



**Necessità di un framework generale di riferimento per una visione unitaria dell'elevata varietà in gioco**

# La Tripla Elica della Sostenibilità

Decisioni di governo  
*(dello sviluppo)*

Leggi  
Norme  
Regole

Nuovo equilibrio tra  
Stato e Società

Agenda 2030  
Next  
Generation EU  
SNSvS  
SNAI  
BIT  
PNRR

Piani e  
Programmi di  
governo  
*(dello sviluppo)*

Soluzioni socio  
economiche  
*(sostenibili e  
inclusive)*

Attività di  
gestione  
*(sostenibile e  
inclusiva)*

Effetti economici  
Impatti sociali e ambientali  
*(stabilità)*

*(Instabilità e squilibri  
aree interne e mezzogiorno)*  
Insoddisfazione e conflitti emergenti

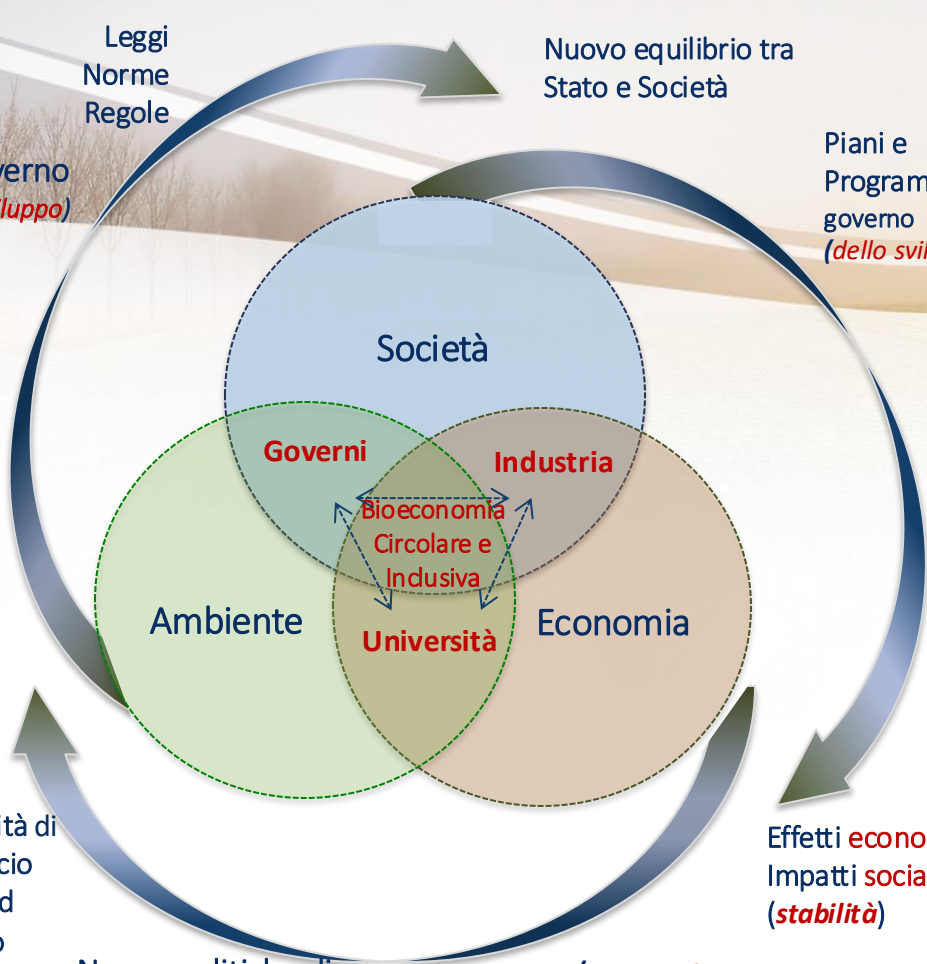
Nuove politiche di  
elicitazione  
*(Politica sociale)*

Nuove possibilità di  
equilibrio socio  
ecologico ed  
economico  
*(Innovazione e  
cambiamento culturale)*

Individuazione di  
nuove opportunità  
*(nuove traiettorie di  
sviluppo sostenibile e  
inclusivo)*

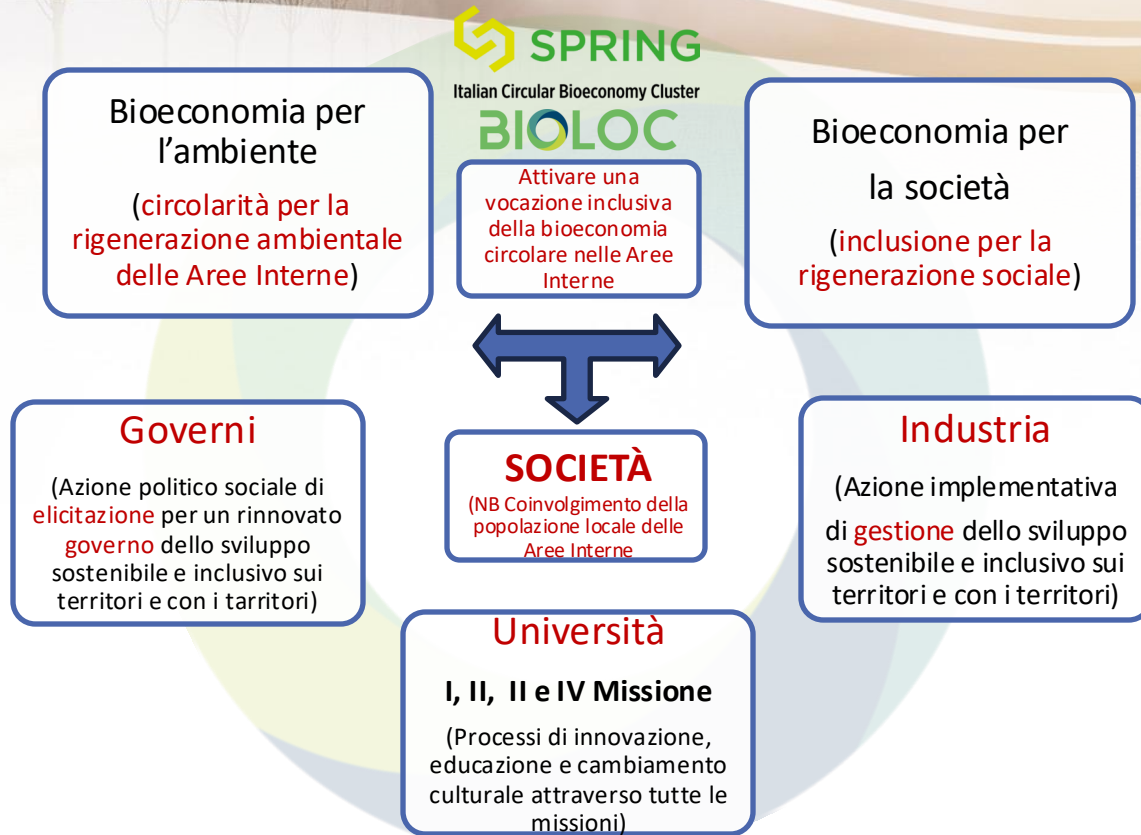
Necessità socio  
ecologiche ed  
economiche  
*(sviluppo sostenibile e  
inclusivo)*

Nazioni Unite  
Governo Europeo  
Governo Nazionale  
Governo locale





# Il coinvolgimento della **società** come elemento critico del processo





UNIVERSITÀ DEGLI STUDI  
DI SALERNO



Italian Circular Bioeconomy Cluster



Innovazione sociale bio-based per la rivitalizzazione  
delle comunità locali a livello europeo

ITALIA



***Grazie!***

***Prof.ssa Marialuisa Saviano*** - [msaviano@unisa.it](mailto:msaviano@unisa.it)

Università della Campania Luigi Vanvitelli – 31 marzo 2025

# Riferimenti

## Bibliografia:

- Barile, S., & Saviano, M. (2018). Complexity and sustainability in management: insights from a systems perspective. *Social dynamics in a systems perspective*, 39-63
- Barile, S., & Saviano, M. (2021). Interdisciplinary Systems Thinking for a New Scientific Paradigm: Toward a Re-founding of Human Values. *Multiplicity and Interdisciplinarity: Essays in Honor of Eliano Pessa*, 17-39.
- Barile, S., Orecchini, F., Saviano, M., & Farioli, F. (2018). People, technology, and governance for sustainability: The contribution of systems and cyber-systemic thinking. *Sustainability Science*, 13, 1197-1208.
- Saviano, M., Barile, S., Farioli, F., & Orecchini, F. (2019). Strengthening the science-policy-industry interface for progressing toward sustainability: A systems thinking view. *Sustainability Science*, 14(6), 1549-1564.
- Saviano, M. (2016). La valorizzazione culturale del patrimonio naturale in un'ottica di sostenibilità economica, sociale e ambientale. *Ital. J. Manag*, 34, 168-194.
- Saviano, M. (2022). *Le aree protette come modelli di sviluppo sostenibile nella transizione ecologica*. G Giappichelli Editore.
- Saviano, M., Barile, S., Spohrer, J. C., & Caputo, F. (2017). A service research contribution to the global challenge of sustainability. *Journal of Service Theory and Practice*, 27(5), 951-976.
- Scalia, M., Barile, S., Saviano, M., & Farioli, F. (2018). Governance for sustainability: a triple-helix model. *Sustainability Science*, 13, 1235-1244.

## Sitografia:

<https://www.agenziacoesione.gov.it/strategia-italiana-per-la-bioeconomia/>  
<https://www.mase.gov.it/pagina/strategia-nazionale-lo-sviluppo-sostenibile>  
[ISTAT - Atlante statistico dei comuni 2019](#), su [istat.it](http://istat.it). URL (al 2021)